

ส่วนที่ 1 ส่วนนำ

1.1. บทสรุปสำหรับผู้บริหาร

ผลการประเมินคุณภาพการศึกษาภายในของมหาวิทยาลัยเทคโนโลยีราชมงคลอีสาน ประจำปีการศึกษา 2555 ตามองค์ประกอบคุณภาพ 11 ด้าน ตามเกณฑ์การประเมินของมหาวิทยาลัย ซึ่งมีตัวบ่งชี้จำนวน 41 ตัวบ่งชี้ ตามองค์ประกอบคุณภาพ 9 ด้าน ตามเกณฑ์การประเมินของ สกอ. ซึ่งมีตัวบ่งชี้จำนวน 23 ตัวบ่งชี้ และตามเกณฑ์การประเมินของ สมศ. ซึ่งมีตัวบ่งชี้ จำนวน 12 ตัวบ่งชี้ สรุปได้ 3 มุมมองใหญ่ๆ ดังนี้

มุมมองที่ 1 มุมมองตามองค์ประกอบคุณภาพ

ผลการประเมินตามเกณฑ์ของมหาวิทยาลัยโดยภาพรวม คะแนนเฉลี่ย 4.28 อยู่ในระดับดี ตามเกณฑ์ของ สกอ. คะแนนเฉลี่ย 4.50 อยู่ในระดับดี และตามเกณฑ์ของ สมศ. คะแนนเฉลี่ย 4.22 อยู่ในระดับดี

ผลการประเมินเป็นรายองค์ประกอบ

➤ตามเกณฑ์ของมหาวิทยาลัย มีผลการประเมินระดับดี (4.28) พบว่า

อยู่ในระดับดีมาก ได้แก่	องค์ประกอบที่ 3 (5.00)
	องค์ประกอบที่ 5 (5.00)
	องค์ประกอบที่ 6 (4.67)

อยู่ในระดับดี ได้แก่	องค์ประกอบที่ 2 (3.97)
	องค์ประกอบที่ 4 (4.00)
	องค์ประกอบที่ 7 (4.26)
	องค์ประกอบที่ 8 (4.00)
	องค์ประกอบที่ 9 (4.48)
	องค์ประกอบที่ 11(4.50)

อยู่ในระดับพอใช้ ได้แก่	องค์ประกอบที่ 1 (3.50)
-------------------------	------------------------

➤ตามเกณฑ์ของ สกอ. มีผลการประเมินระดับดี (4.50) พบว่า

อยู่ในระดับดีมาก ได้แก่	องค์ประกอบที่ 1 (5.00)
	องค์ประกอบที่ 3 (5.00)
	องค์ประกอบที่ 4 (4.90)
	องค์ประกอบที่ 5 (5.00)
	องค์ประกอบที่ 6 (5.00)
	องค์ประกอบที่ 7 (5.00)

อยู่ในระดับดี ได้แก่	องค์ประกอบที่ 2 (3.86)
	องค์ประกอบที่ 8 (4.00)
	องค์ประกอบที่ 9 (4.00)

- ตามเกณฑ์ของ สมศ. มีผลการประเมินระดับดี (4.22) พบว่า
- | | |
|-------------------------|------------------------|
| อยู่ในระดับดีมาก ได้แก่ | องค์ประกอบที่ 5 (5.00) |
| | องค์ประกอบที่ 7 (4.56) |
| | องค์ประกอบที่ 11(4.60) |
| อยู่ในระดับดี ได้แก่ | องค์ประกอบที่ 2 (3.94) |
| | องค์ประกอบที่ 6 (4.50) |
| | องค์ประกอบที่ 9 (4.43) |
| อยู่ในระดับพอใช้ ได้แก่ | องค์ประกอบที่ 4 (3.09) |

- มุมมองที่ 2** มุมมองตามมาตรฐานการอุดมศึกษา มีผลการประเมินระดับดี (4.34) พบว่า
- | | |
|-----------------------------------|------------------------|
| มาตรฐานที่อยู่ในระดับดีมาก ได้แก่ | มาตรฐานที่ 2(ก) (4.71) |
| มาตรฐานที่อยู่ในระดับดี ได้แก่ | มาตรฐานที่ 1 (4.44) |
| | มาตรฐานที่ 2(ข) (4.31) |
| | มาตรฐานที่ 3 (3.85) |

- มุมมองที่ 3** มุมมองด้านการบริหารจัดการ มีผลการประเมินระดับดี (4.35) พบว่า
- | | |
|--------------------------------|--|
| ด้านที่อยู่ในระดับดีมาก ได้แก่ | มุมมองที่ 1 ด้านนักศึกษาและผู้มีส่วนได้ส่วนเสีย (4.73) |
| | มุมมองที่ 2 ด้านกระบวนการภายใน (4.74) |
| ด้านที่อยู่ในระดับดี ได้แก่ | มุมมองที่ 3 ด้านการเงิน (4.35) |
| ด้านที่อยู่ในระดับพอใช้ ได้แก่ | มุมมองที่ 4 ด้านบุคลากร การเรียนรู้และนวัตกรรม (3.14) |

จุดเด่น/แนวทางเสริม

จุดอ่อน/แนวทางพัฒนา และแนวปฏิบัติที่ดี

องค์ประกอบที่ 1 ประชาชน ภาณิธาน วัตถุประสงค์และแผนการดำเนินการ

จุดเด่น

แผนกลยุทธ์ที่ชัดเจนครอบคลุมพันธกิจทั้ง 4 ด้าน คือการผลิตบัณฑิต การให้บริการวิชาการ การวิจัย การทำนุบำรุงศิลปวัฒนธรรม

แนวทางเสริม

ควรปรับปรุงกลยุทธ์ให้เป็นเชิงรุกมากขึ้นเพื่อให้ทันต่อการแข่งขันในตลาดวิชาการและความต้องการของผู้ใช้บัณฑิต

แนวทางพัฒนา

การดำเนินโครงการ/กิจกรรม ที่คณะจัดขึ้นยังไม่เพียงพอที่จะบรรลุเป้าหมาย

ข้อเสนอแนะในการปรับปรุง

ส่งเสริมให้มีการจัดโครงการ/กิจกรรม ที่ทำให้บรรลุเป้าหมายตามตัวชี้วัด

องค์ประกอบที่ 2 การเรียนการสอน

จุดเด่น

- มีการพัฒนาหลักสูตรให้เป็นไปกรอบมาตรฐานคุณวุฒิการศึกษา TQF ตามกรอบของคณะกรรมการการอุดมศึกษาแห่งชาติทุกหลักสูตร เพื่อนำไปสู่การผลิตบัณฑิตทุกหลักสูตรให้มีคุณภาพสูงสุด
- มีความร่วมมือกับองค์กรภายนอกในการร่วมผลิตบัณฑิตด้านวิชาชีพ
- หลักสูตรวิชาชีพ ได้รับการรับรองจากคณะกรรมการวิชาชีพ
- มีแผนในการส่งบุคลากรไปศึกษาต่อในระดับปริญญาเอกเพิ่มมากขึ้น
- คณะฯ มีแผนการพัฒนาบุคลากรอย่างชัดเจน
- คณะทรัพยากรธรรมชาติให้ความสำคัญกับการจัดสรรงบประมาณในเรื่องของระบบเครือข่ายอินเทอร์เน็ต
- มีการพัฒนาหลักสูตรให้ทันสมัยและทันเหตุการณ์เป็นไปตามกรอบมาตรฐานคุณวุฒิตาม สกอ.กำหนด
- มีการจัดการเรียนการสอนที่เน้นผู้เรียนเป็นสำคัญ สอดแทรกคุณธรรม จริยธรรม
- มีลานวัฒนธรรมซึ่งเป็นจุดรวมในการจัดกิจกรรมต่างๆ ให้กับนักศึกษา เช่น แข่งขันทักษะวิชาการ กิจกรรมการสังสรรค์ชีวิต ตามแนวเศรษฐกิจพอเพียง ไหว้ครู ปีใหม่ ฯลฯ เป็นต้น
- มีการพัฒนาหลักสูตรเพื่อให้เป็นไปตามกรอบมาตรฐานคุณวุฒิทุกหลักสูตร
- มีการเตรียมความพร้อมที่จะสำรวจคุณลักษณะของบัณฑิตที่พึงประสงค์ เพื่อนำมาพัฒนาหลักสูตรต่อไป
- มีงบการจัดสรรบุคลากรให้เพียงพอแต่การจัดการเรียนการสอน พร้อมมีงบประมาณสนับสนุนจัดซื้อวัสดุการจัดการเรียนการสอน

แนวทางเสริม

- พัฒนาหลักสูตรจัดการเรียนการสอนในทางด้านวิทยาศาสตร์สุขภาพให้มากขึ้น
- มีการวางแผนและกำหนดเป้าหมายในการผลิตบัณฑิตที่มีคุณภาพทุกหลักสูตร
- สนับสนุนแหล่งศึกษาต่อให้แก่บุคลากรในระดับปริญญาเอกทั้งเต็มเวลาและนอกเวลาราชการ
- มีนโยบายสนับสนุนบุคลากรในการนำเสนอผลงานทางวิชาการทั้งระดับชาติและนานาชาติ
- บุคลากรได้รับการส่งเสริมในการไปพัฒนาความรู้และทักษะตามสายงานหน้าที่ที่ได้รับผิดชอบ
- จัดทำโครงการเพื่อปรับปรุงระบบเครือข่ายอินเทอร์เน็ตเพื่อป้องกันปัญหาการร้องเรียน

- มีการสนับสนุนให้บุคลากรได้เข้าร่วมอบรมหาความรู้ เพื่อนำมาพัฒนาการเรียนการสอน
- สนับสนุนให้บุคลากรที่มีความรู้ ความสามารถภายนอกมาให้ความรู้ ถ่ายทอดประสบการณ์ ให้นักศึกษารับฟังทุกชั้นปี
- พัฒนารูปแบบการติดตามภาวการณ์มีงานทำของบัณฑิตให้ตอบแบบสำรวจครบ 100 เปอร์เซ็นต์

จุดอ่อน

- หลักสูตรทางด้านวิทยาศาสตร์และเทคโนโลยีมีนักศึกษาเรียนค่อนข้างน้อย
- คุรุภัณฑ์ทางการศึกษาที่จะรองรับการทำงานวิจัยและการเรียนการสอนไม่เพียงพอ
- อาจารย์มีภาระงานมากเกินไปกว่าภารกิจหลัก 4 ด้าน
- มีการส่งผลงานเพื่อขอตำแหน่งทางวิชาการน้อย

แนวทางพัฒนา

- พัฒนาหลักสูตรอย่างต่อเนื่องเพื่อกระตุ้นให้มีผู้เรียนทางด้านวิทยาศาสตร์และเทคโนโลยีให้มากขึ้น

องค์ประกอบที่ 3 กิจกรรมการพัฒนานิสิต / นักศึกษา

จุดเด่น

คณะมีการสร้างเครือข่ายประกันคุณภาพภายในและภายนอกสถาบัน

องค์ประกอบที่ 4 การวิจัย

จุดเด่น

- มหาวิทยาลัยเทคโนโลยีราชมงคลอีสาน มีนโยบายพัฒนาส่งเสริมการทำงานวิจัยเพื่อเผยแพร่และนำไปใช้ประโยชน์และเป็นศูนย์กลางประสานงานด้านเครือข่ายการวิจัยในส่วนภูมิภาคกับหลายหน่วยงาน เช่น สกอ. กระทรวงวิทยาศาสตร์
- มหาวิทยาลัยเทคโนโลยีราชมงคลอีสาน มีงบประมาณสนับสนุนเพื่อไปนำเสนอผลงานทางวิชาการและการตีพิมพ์เผยแพร่บทความวิจัยในวารสารวิชาการระดับชาติและระดับนานาชาติ
- มหาวิทยาลัยเทคโนโลยีราชมงคลอีสาน มีนโยบายพัฒนาส่งเสริมการทำงานวิจัยเพื่อเผยแพร่และนำไปใช้ประโยชน์และเป็นศูนย์กลางประสานงานด้านเครือข่ายการวิจัยในส่วนภูมิภาคกับหลายหน่วยงาน เช่น สกอ. กระทรวงวิทยาศาสตร์
- มหาวิทยาลัยเทคโนโลยีราชมงคลอีสาน มีงบประมาณสนับสนุนเพื่อไปนำเสนอผลงานทางวิชาการและการตีพิมพ์เผยแพร่บทความวิจัยในวารสารวิชาการระดับชาติและระดับนานาชาติ
- มีการประสานงานกับแหล่งทุนภายในประเทศ
- มีแหล่งทุนภายนอกที่ติดต่อเพื่อทำการวิจัยหลายแหล่งทุน เช่น สำนักงานคณะกรรมการการอุดมศึกษา(สกอ.) สำนักงานกองทุนสนับสนุนการวิจัย(สกว.) สำนักงานกองทุนสนับสนุนการเสริมสร้างสุขภาพ (สสส.)และสำนักงานคณะกรรมการวิจัยแห่งชาติ(วช.)

จุดอ่อน

- มีการนำเสนอผลงานทางวิชาการระดับชาติและนานาชาติน้อย
- มีงบประมาณสนับสนุนในการเผยแพร่ผลงานทางวิชาการน้อย

แนวทางพัฒนา

- สนับสนุนให้มีการนำเสนอผลงานทางวิชาการทั้งระดับชาติและระดับนานาชาติ
- ส่งเสริมสนับสนุนให้นักวิจัยเข้าร่วมเผยแพร่ผลงานทางวิชาการและการเข้าร่วมอบรมเพื่อเขียนบทความทางวิชาการ

องค์ประกอบที่ 5 การบริการวิชาการแก่สังคม

จุดเด่น

- มีการจัดทำนโยบายวิสัยทัศน์และแผนการดำเนินงานการให้บริการทางวิชาการแก่สังคมของหน่วยงานอย่างเป็นระบบ
- มีโครงการให้บริการทางวิชาการแก่สังคมที่สอดคล้องกับความต้องการของกลุ่มเป้าหมาย
- มีโครงการให้บริการทางวิชาการที่เกิดจากความต้องการของกลุ่มเป้าหมายโดยได้รับความร่วมมือจากทั้งหน่วยงานภาครัฐเอกชนและหน่วยงานวิชาชีพเป็นอย่างดี
- มีโครงการให้บริการทางวิชาการที่เกิดจากความต้องการของกลุ่มเป้าหมายโดยได้รับความร่วมมือจากทั้งหน่วยงานภาครัฐเอกชนและหน่วยงานวิชาชีพเป็นอย่างดี
- คณะทรัพยากรธรรมชาติ ให้บริการและทำความร่วมมือทางวิชาการกับองค์กรต่างๆ โดยเฉพาะชุมชนและโรงเรียนมาโดยตลอดทำให้เกิดเครือข่ายความร่วมมือทางวิชาการกับหน่วยงานต่างๆ มาอย่างต่อเนื่อง

แนวทางเสริม

- เพิ่มการได้รับการจัดสรรงบประมาณในโครงการให้บริการทางวิชาการ
- จัดหลักสูตรการบริการทางวิชาการใหม่ ๆ ที่สอดคล้องกับความต้องการของกลุ่มเป้าหมายเพิ่มขึ้นเรื่อย ๆ

จุดอ่อน

- การประชาสัมพันธ์โครงการให้บริการยังไม่ครอบคลุมในระดับประเทศและนานาชาติ

แนวทางพัฒนา

- เพิ่มการประชาสัมพันธ์โครงการให้บริการให้ครอบคลุมและทั่วถึงในระดับประเทศและนานาชาติ

องค์ประกอบที่ 6 การทำนุบำรุงศิลปวัฒนธรรม

จุดเด่น

- คณะฯ มีการสนับสนุนและส่งเสริมโครงการด้านการทำนุบำรุงศิลปวัฒนธรรม

จุดอ่อน

- ควรมีโครงการ/กิจกรรมหรือรางวัลที่ได้รับการยกย่องในระดับชาติ

องค์ประกอบที่ 7 การบริหารและการจัดการ

จุดเด่น

- มีกฎ ระเบียบ ข้อบังคับ ในการปฏิบัติงานที่ชัดเจน และครอบคลุม ทำให้ผู้บริหารสั่งการและติดตามการทำงานได้อย่างมีประสิทธิภาพ
- คณะส่งเสริมและสนับสนุนให้บุคลากรดำเนินงานด้านการจัดการความรู้
- มีระบบสารสนเทศเพื่อการบริหารทรัพยากรองค์กร และระบบบริการการศึกษา ที่สามารถดำเนินงานตามพันธกิจของมหาวิทยาลัย
- ได้รับความร่วมมือจากผู้ที่เกี่ยวข้องด้านบริหารความเสี่ยงเป็นอย่างดี

แนวทางเสริม

- เปิดโอกาสให้ทุกภาคส่วนได้มีส่วนร่วมและให้ความเห็น ข้อเสนอแนะ ในการร่างกฎ ระเบียบ ข้อบังคับต่าง ๆ
- ดำเนินการจัดทำการจัดการความรู้อย่างสม่ำเสมอและต่อเนื่อง

- ควรพัฒนาระบบสารสนเทศเพื่อการบริหารทรัพยากรองค์กร และระบบบริการการศึกษา ให้ดำเนินงานได้อย่างต่อเนื่อง และสามารถเชื่อมโยงกับหน่วยงานที่เกี่ยวข้องทั้งภายในและภายนอก
- สร้างแรงจูงใจ ให้แก่ผู้ที่มีส่วนผลักดันให้ความเสี่ยงนั้นลดลง

จุดอ่อน

- บุคลากรขาดความรู้และทักษะในการจัดทำแผนบริหารความเสี่ยง

แนวทางพัฒนา

- จัดอบรมให้บุคลากรมีความรู้และทักษะในการจัดทำแผนบริหารความเสี่ยง

องค์ประกอบที่ 8 การเงินและงบประมาณ

จุดอ่อน

- ปริมาณงานมากบางครั้งขาดการตรวจสอบ
- มีการเสนอเอกสารผ่านหลายขั้นตอน
- บุคลากรทั้งคณาจารย์และสายสนับสนุนยังขาดความรู้เกี่ยวกับระเบียบ ขั้นตอนการเบิกจ่ายเงิน
- บุคลากรขาดความรู้ทางด้านการใช้เทคโนโลยี
- ข้อบังคับ ระเบียบ ประกาศและแนวปฏิบัติในการเบิกจ่ายงบประมาณจากแหล่งงบประมาณต่างๆ มีความแตกต่างกันทำให้ผู้เบิกจ่ายเกิดความสับสนและเกิดข้อผิดพลาด
- ยังไม่มีระบบบัญชีสำหรับงานฟาร์มที่ได้มาตรฐาน

แนวทางเสริม

- ส่งบุคลากรให้ฝึกอบรมในเรื่องที่เกี่ยวข้องเพิ่มเติม หรือจัดให้มีการไปศึกษาดูงานที่หน่วยงานอื่น ให้บุคลากรสายสนับสนุนได้ทำงานวิจัยเพื่อการพัฒนาในด้านการปฏิบัติงาน

แนวทางพัฒนา

- หาแนวทางในการลดขั้นตอน
- จัดอบรมให้ความรู้แก่เกี่ยวกับระเบียบ และขั้นตอนการเบิกจ่ายเงิน
- จัดวางระบบบัญชีที่ได้มาตรฐาน
- รวบรวมและจัดทำคู่มือเกี่ยวกับระเบียบต่างๆ

องค์ประกอบที่ 9 ระบบและกลไกการประกันคุณภาพการศึกษา

จุดเด่น

- คณะทรัพยากรธรรมชาติ มีระบบและกลไกด้านการประกันคุณภาพการศึกษาภายในที่ชัดเจน และมีศักยภาพด้านการประกันคุณภาพเพื่อแลกเปลี่ยนเรียนรู้ร่วมกัน
- คณะทรัพยากรธรรมชาติมีการดำเนินกิจกรรม 5ส.อย่างต่อเนื่อง

แนวทางเสริม

- คณะทรัพยากรธรรมชาติ มีกิจกรรมในเครือข่ายการประกันคุณภาพการศึกษาอย่างสม่ำเสมอ
- ประชาสัมพันธ์ และการส่งเสริมให้บุคลากรร่วมกันทำกิจกรรมอย่างต่อเนื่อง

จุดอ่อน

- ควรมีการพัฒนาทางด้านงานวิจัยในด้านการประกันคุณภาพการศึกษาภายใน
- ควรมีการติดตามตามจุดต่างๆ

แนวทางพัฒนา

- ควรมีการส่งเสริมและพัฒนาให้มีการวิจัยในด้านการประกันคุณภาพการศึกษาภายใน
- การติดตามตามจุดต่างๆ

องค์ประกอบที่ 11 อัตลักษณ์มหาวิทยาลัยเทคโนโลยีราชมงคลอีสาน

จุดเด่น

- นักศึกษาออกฝึกงานสถานประกอบการที่ได้มาตรฐาน ทั้งภาครัฐและเอกชน
- นักศึกษามีความรู้ความสามารถในการใช้เครื่องมือ อุปกรณ์วิทยาศาสตร์
- มีแนวทางการปฏิบัติที่ชัดเจน
- นักศึกษามีคุณลักษณะตามอัตลักษณ์ของมหาวิทยาลัย
- คณะทรัพยากรธรรมชาติ มีส่วนร่วมกับชุมชนในการดำเนินงานภายในคณะฯ และมีแก้ปัญหาของสังคมในด้านต่างๆ

แนวทางเสริม

- พัฒนาบุคลากรผู้สอนให้มีความรู้ความสามารถให้ความรู้ทักษะวิชาชีพแก่นักศึกษาได้ดี และสนับสนุนให้นักศึกษาออกฝึกงานในสถานประกอบการที่มีมาตรฐาน
- ส่งเสริมให้มีการจัดการเรียนการสอนที่มุ่งเน้น Technology – Based
- มุ่งงบประมาณทางการจัดการเรียนการสอนค่อนข้างจำกัด
- สนับสนุนงบประมาณในการสร้างสรรค์ผลงานหรือการเข้าร่วมประกวดต่าง ๆ ให้มากขึ้น
- สนับสนุนงบประมาณในการสร้างสรรค์ผลงานหรือการเข้าร่วมประกวดต่าง ๆ ให้มากขึ้น
- ควรมีการดำเนินงานในด้านชุมชนอย่างต่อเนื่อง

จุดอ่อน

- อาจารย์ผู้สอนมีประสบการณ์ตรงกับสถานประกอบการไม่เพียงพอ
- ความร่วมมือสถานประกอบการ เพื่อพัฒนานาระบบสหกิจศึกษามีค่อนข้างจำกัด
- บุคลากรและนักศึกษาบางส่วนยังขาดการนำเสนอผลงานสร้างสรรค์ตามอัตลักษณ์เพื่อให้เกิดประโยชน์และคุณค่าต่อสังคม
- การเพิ่มจำนวนการนำเสนอผลงานสร้างสรรค์ตามเอกลักษณ์เพื่อให้เกิดประโยชน์และคุณค่าต่อสังคม

แนวทางพัฒนา

- ดำเนินการทำข้อตกลงความร่วมมือกับสถานประกอบการ เพื่อเป็นสถานที่ฝึกงานสหกิจศึกษาของนักศึกษาอย่างเร่งด่วน
- ดำเนินการส่งอาจารย์ผู้สอนของหน่วยงาน ไปฝึกประสบการณ์ตรงกับสถานประกอบการให้เพียงพอ
- พัฒนาระบบสารสนเทศเพื่อใช้สนับสนุนระบบสหกิจศึกษา
- ควรจัดกิจกรรมเสริมที่มุ่งเน้นการใช้เทคโนโลยีการผลิตที่ทันสมัย
- สร้างแรงจูงใจให้บุคลากรทุกระดับตระหนักถึงความสำคัญในการสร้างสรรค์ผลงานเพื่อเข้าร่วมกิจกรรมประกวดในทุกๆ สาขาวิชาของคณะ
- สร้างแรงจูงใจให้บุคลากรทุกระดับตระหนักถึงความสำคัญในการสร้างสรรค์ผลงานเพื่อเข้าร่วมกิจกรรมประกวดในทุกๆ สาขาวิชาของคณะ

แนวปฏิบัติที่ดี

คณะทรัพยากรธรรมชาติ ได้ตระหนักถึงความสำคัญของการประกันคุณภาพ มีการดำเนินการประกันคุณภาพการศึกษาอย่างต่อเนื่องเริ่มตั้งแต่ปี พ.ศ. 2543 ถึงปัจจุบัน โดยมีนโยบายการประกันคุณภาพในการพัฒนาระบบประกันคุณภาพอย่างต่อเนื่อง พัฒนาระบบการจัดเก็บข้อมูลเพื่อให้มีระบบประกันคุณภาพที่มีประสิทธิภาพ ได้นำกระบวนการประกันคุณภาพมาเป็นเครื่องมือสำคัญในการรักษาและพัฒนาคุณภาพการศึกษาของคณะฯ และได้พัฒนาการดำเนินงานตามเกณฑ์บริหารงานคุณภาพและบูรณาการให้สอดคล้องกับบริบทและจุดเน้นของคณะฯ เพื่อให้บรรลุตามวิสัยทัศน์คณะฯ ที่ผ่านมามีคณะฯ ได้จัดทำรายงานผลการดำเนินงานตามภารกิจของคณะฯ จุดแข็งและโอกาสในการปรับปรุงการดำเนินงาน และรับการประเมินคุณภาพทั้งจากภายในมหาวิทยาลัยและภายนอกมหาวิทยาลัย ได้แก่ สำนักงานคณะกรรมการการอุดมศึกษา (สกอ.) และสำนักงานรับรองมาตรฐานและประเมินคุณภาพการศึกษา (สมศ.) เป็นประจำอย่างต่อเนื่อง และได้นำผลจากการประเมินคุณภาพมาใช้เป็นแนวทางในการปรับปรุงและพัฒนาการดำเนินงานให้มีคุณภาพยิ่งขึ้น ตามพันธกิจทั้ง 4 ด้านของคณะฯ ทั้งในด้านการผลิตบัณฑิต การให้บริการวิชาการ การวิจัย การทำนุบำรุงศิลปวัฒนธรรม โดยดำเนินงานที่มีคุณภาพ ดังนี้

1. การให้ความสำคัญของผู้บริหาร

ผู้บริหารให้ความสำคัญกับการประกันคุณภาพ เห็นได้จากการกำหนดนโยบายในด้านการประกันคุณภาพที่พัฒนาระบบประกันคุณภาพอย่างต่อเนื่อง พัฒนาระบบการจัดเก็บข้อมูลเพื่อให้มีระบบประกันคุณภาพที่มีประสิทธิภาพ เพื่อให้บรรลุวิสัยทัศน์ที่มุ่งมั่นจะเป็นองค์กรที่มีความเป็นเลิศในการผลิตบัณฑิตที่มีความรู้ คุณภาพ และคุณธรรม สร้างงานวิจัย งานบริการทางวิชาการและการจัดการที่ได้มาตรฐานและเป็นที่ยอมรับในระดับนานาชาติ ภายใต้การบริหารจัดการที่มีประสิทธิภาพเพื่อตอบสนองต่อความต้องการของสังคมซึ่งได้นำกระบวนการประกันคุณภาพมาเป็นเครื่องมือสำคัญในการรักษาและพัฒนาคุณภาพการศึกษาของคณะฯ

2. คณะกรรมการประจำคณะทรัพยากรธรรมชาติ

คณะทรัพยากรธรรมชาติ ได้แต่งตั้งคณะกรรมการประกันคุณภาพการศึกษา หน่วยงานคณะทรัพยากรธรรมชาติ ซึ่งมีคณบดีเป็นประธานคณะกรรมการอำนวยการ เพื่อทำหน้าที่กำหนดระบบ กลไกและแผนการประเมินคุณภาพประเมินผลการพัฒนาคุณภาพการศึกษาภายในคณะ พร้อมทั้งให้ข้อเสนอแนะในการพัฒนาคุณภาพ และคณะกรรมการดำเนินงานประกันคุณภาพการศึกษา โดยมีรองคณบดีฝ่ายวิชาการและงานวิจัยเป็นประธานกรรมการ เพื่อทำหน้าที่จัดทำรายงานประเมินคุณภาพเสนอต่อคณะกรรมการประจำคณะและมหาวิทยาลัย ติดตามและประเมินผลการดำเนินงานตามเกณฑ์ด้านประกันคุณภาพและนำผลประเมินไปจัดทำแผนการพัฒนาคุณภาพการศึกษาภายใน ทั้งนี้เพื่อให้มีระบบประกันคุณภาพที่มีกระบวนการ ผลิตผล และผลลัพธ์ที่มีคุณภาพ มีประสิทธิภาพและประสิทธิผล โดยการพัฒนาคุณภาพตามวงจรคุณภาพ (P-D-C-A)

3. การมีส่วนร่วมของบุคลากร

คณะทรัพยากรธรรมชาติ สนับสนุนให้บุคลากรทุกระดับได้เข้ามามีส่วนร่วมในการดำเนินงานประกันคุณภาพ โดยสร้างทีมงานเพื่อกำหนดบทบาทหน้าที่ความรับผิดชอบ ได้แก่ คณะกรรมการดำเนินงานประกันคุณภาพ ประกอบด้วย ผู้บริหาร ได้แก่ คณบดี รองคณบดี ประธานหลักสูตร และ อาจารย์ซึ่งเป็นผู้แทนมาจากทุกหลักสูตรและเจ้าหน้าที่ทุกฝ่ายงานเข้ามามีส่วนร่วมในการทำงานประกันคุณภาพร่วมกัน โดยประชุมระดมสมองเพื่อสร้างแนวคิดและจัดทำแผนงานกำหนดรูปแบบการดำเนินงานที่เหมาะสมกับหน่วยงาน มีการดำเนินงานให้เป็นไปตามแผนประเมินผลและปรับปรุงแผนในส่วนของนักศึกษาคณะฯ ได้จัดสัมมนาเพื่อให้ความรู้ในเรื่องประกันคุณภาพโดยเชิญผู้เชี่ยวชาญในการประกันคุณภาพมาให้ความรู้ และการดำเนินงานประกันคุณภาพที่เกี่ยวข้องกับนักศึกษาและให้มีการดำเนินกิจกรรมนักศึกษาให้เป็นไปตามวงจรคุณภาพ P-D-C-A

1.2 ชื่อหน่วยงาน ที่ตั้ง และประวัติความเป็นมาโดยย่อ

1.2.1 ชื่อหน่วยงาน

คณะทรัพยากรธรรมชาติ
มหาวิทยาลัยเทคโนโลยีราชมงคลอีสาน
วิทยาเขตสกลนคร

1.2.2 ที่ตั้ง

205 หมู่ 10 ตำบลแร่ อำเภอพังโคน
จังหวัดสกลนคร 47160
โทรศัพท์ 0 4277 1460
โทรสาร 0 4277 1460
www.skcmruti.ac.th



1.2.3 ประวัติความเป็นมาโดยย่อ

พ.ศ. 2530 จังหวัดสกลนคร แจ้งไปยังกระทรวงศึกษาธิการ ขอจัดตั้งวิทยาลัยเกษตรกรรมขึ้นในพื้นที่ ตำบลแร่ อำเภอพังโคน จังหวัดสกลนคร ในการพิจารณาของทางราชการเป็นว่ายังไม่สมควรจัดตั้งวิทยาลัยเกษตรกรรมในจังหวัดสกลนครที่ขอ จึงให้ชะลอการจัดตั้งไว้ก่อน

ต่อมาเมื่อวันที่ 20 มกราคม พ.ศ. 2532 กระทรวงศึกษาธิการโดยรัฐมนตรีว่าการกระทรวงศึกษาธิการมีนโยบายให้สถาบันเทคโนโลยีราชมงคลพิจารณาความเป็นไปได้ ในการจัดตั้งสถาบันวิจัยและฝึกอบรมการเกษตรสกลนคร ในที่ดินทำเลเลี้ยงสัตว์ตำบลแร่ อำเภอพังโคน จังหวัดสกลนคร สถาบันเทคโนโลยีราชมงคลจึงได้ทำการศึกษาข้อมูลและวิเคราะห์ความเป็นไปได้ในทางด้านต่าง ๆ แล้วมีความเห็นชอบว่า สถานที่ดังกล่าวมีความเหมาะสมแก่การทดลองวิจัยทางการเกษตร หากจัดตั้งสถาบันวิจัยและฝึกอบรมการเกษตรสกลนครขึ้น สามารถอำนวยความสะดวกแก่การประกอบอาชีพของราษฎรอย่างยิ่ง และยังส่งผลต่อการศึกษาสาขาวิชาเกษตรกรรมของนักศึกษา โดยตรงอีก

จากนั้นกระทรวงมหาดไทยได้อนุมัติให้ใช้ที่ดินทำเลเลี้ยงสัตว์ข้างต้นเป็นสถานที่ตั้งและโครงการได้รับความเห็นชอบจากคณะกรรมการศึกษาแห่งชาติ สำนักงานคณะกรรมการพัฒนาการเศรษฐกิจและสังคมแห่งชาติ สำนักงานก.พ. สำนักงานประมง และคณะรัฐมนตรี ในการประชุมศึกษาเมื่อวันที่ 15 สิงหาคม พ.ศ. 2532 มติเห็นชอบด้วยกับโครงการจัดตั้งสถาบันวิจัยและฝึกอบรมการเกษตรสกลนคร และอนุมัติให้บรรจุโครงการ ฯ เข้าไว้ในแผนพัฒนาเศรษฐกิจและสังคมแห่งชาติ ฉบับที่ 6 กระทรวงศึกษาธิการได้ประกาศจัดตั้งสถาบันวิจัยและฝึกอบรมการเกษตรสกลนคร ในสังกัดสถาบันเทคโนโลยีราชมงคล ต่อมาเมื่อมีพระราชบัญญัติ ก่อตั้งมหาวิทยาลัยเทคโนโลยีราชมงคล พ.ศ. 2548 จึงเปลี่ยนชื่อจากสถาบันวิจัยและฝึกอบรมการเกษตรสกลนคร เป็นคณะทรัพยากรธรรมชาติ มีภารกิจหลักตามมาตรฐานสถาบันอุดมศึกษา คือ ด้านการเรียนการสอน ด้านการวิจัย ด้านการบริการวิชาการแก่สังคมและทำนุบำรุงศิลปวัฒนธรรม โดยจัดการเรียนการสอนระดับปริญญาตรี จำนวน 7 หลักสูตร ดังนี้ หลักสูตรพืชศาสตร์ หลักสูตรประมง หลักสูตรสัตวศาสตร์ หลักสูตรวิทยาศาสตร์และเทคโนโลยีการอาหาร หลักสูตรผลิตภัณฑ์ธรรมชาติเพื่อสุขภาพและความงาม หลักสูตรเทคโนโลยีภูมิทัศน์ และหลักสูตรการแพทย์แผนไทย ระดับปริญญาโทดำเนินการจัดการเรียนการสอนหลักสูตรเทคโนโลยีการผลิตสัตว์



1.3 ปณิธาน นโยบาย วิสัยทัศน์ เป้าประสงค์ ภารกิจ

13.1 ปณิธาน

มุ่งผลิตบัณฑิตให้ “คิดได้ ทำเป็น เน้นคุณธรรมและจริยธรรม”

13.2 นโยบาย

“รู้หน้าที่ สามัคคี มีคุณธรรม มุ่งมั่นพัฒนางาน บูรณาการเพื่อส่วนรวม”

13.3 วิสัยทัศน์

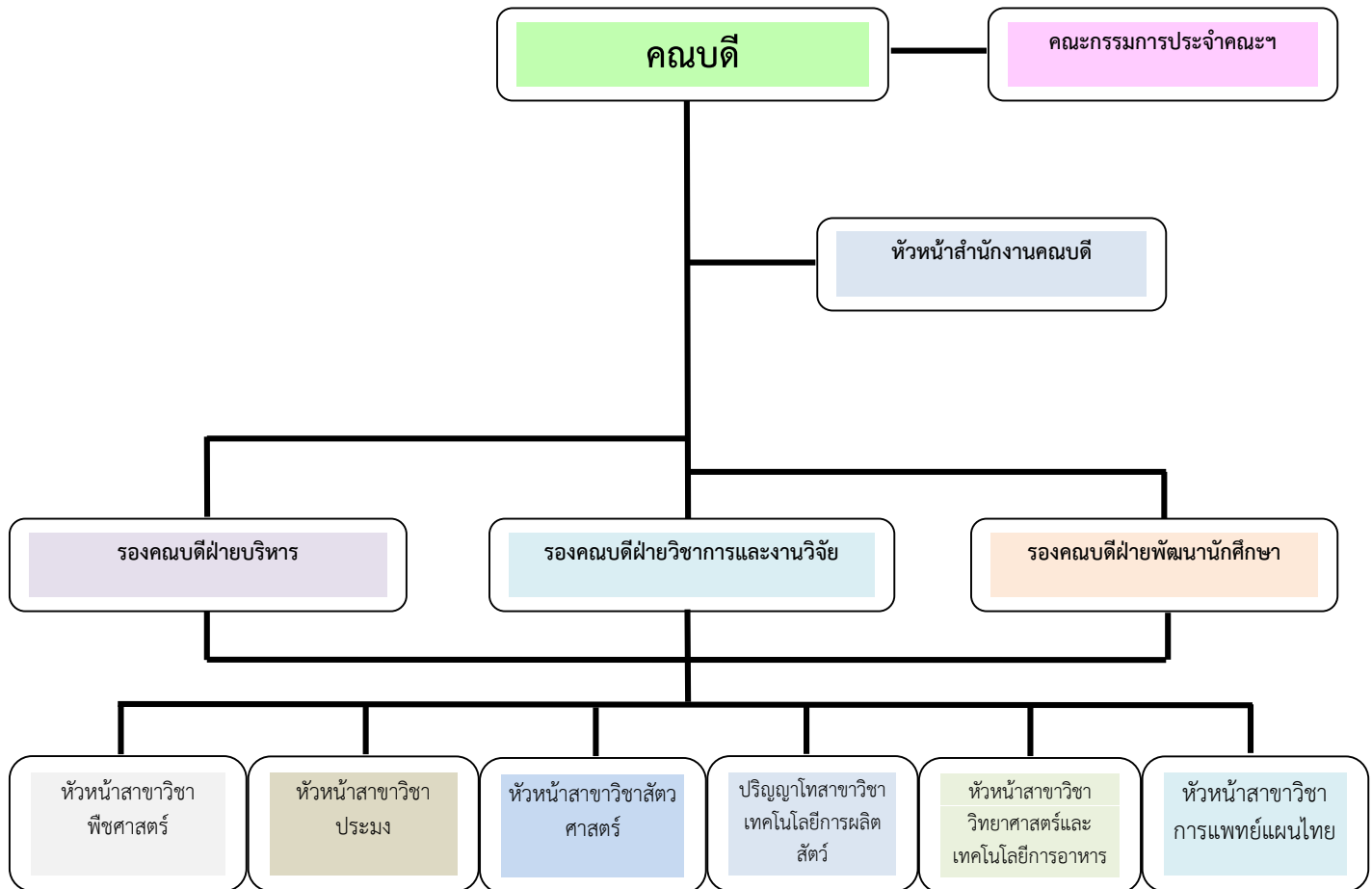
“เป็นผู้นำการบูรณาการ การเรียนการสอน การวิจัย บริการวิชาการ และภูมิปัญญาไทย
สู่ความเป็นเลิศในอนุภูมิภาคลุ่มน้ำโขง”

13.4 พันธกิจ

1. จัดการศึกษาด้านทรัพยากรธรรมชาติที่มีแนวคิดเชิงประกอบการอย่างมีคุณภาพมาตรฐาน
2. สร้างงานวิจัยและนวัตกรรมที่เข้มแข็งสามารถสร้างมูลค่าเพิ่มให้กับประเทศ/สากล
3. ให้บริการทางวิชาการที่สอดคล้องและตอบสนองความพึงพอใจของชุมชน
4. ทำนุบำรุงศิลปวัฒนธรรมและอนุรักษ์ภูมิปัญญาท้องถิ่น
5. บริหารจัดการด้วยระบบธรรมาภิบาลและทันต่อเหตุการณ์การเปลี่ยนแปลง



1.4 โครงสร้างองค์กร และโครงสร้างการบริหาร



1.5 รายชื่อผู้บริหารชุดปัจจุบัน



ผู้ช่วยศาสตราจารย์ ดร.วิชิต ศรีภูธร
คณบดีคณะทรัพยากรธรรมชาติ



ผศ.ชัยณรงค์ ขาวทอง
รองคณบดีฝ่ายบริหาร



ผศ.น.สพ.ชเวง สารคล่อง
รองคณบดีฝ่ายวิชาการและงานวิจัย



อ.วิวัฒน์ ศรีวิชา
รองคณบดีฝ่ายพัฒนานักศึกษา



ผศ.อัมพร ภูศรีฐาน
หัวหน้าสำนักงานคณบดี

1.6 หลักสูตรและสาขาวิชาที่เปิดสอน

ในปีการศึกษา 2555 คณะทรัพยากรธรรมชาติ มีหลักสูตรการเรียนการสอนทั้งสิ้น 7 หลักสูตร แบ่งเป็นระดับปริญญาตรี 6 หลักสูตร และระดับปริญญาโท 1 หลักสูตร รายละเอียดปรากฏดังตารางที่ 1.6

ตารางที่ 1.6 รายละเอียดหลักสูตรที่เปิดสอนในปีการศึกษา 2555

ชื่อหลักสูตร	ระดับการศึกษา	สาขาวิชา
1. วิทยาศาสตร์บัณฑิต	ปริญญาตรี	สาขาวิชาสัตวศาสตร์ (หลักสูตรใหม่ พ.ศ.2548)
วิทยาศาสตร์บัณฑิต	ปริญญาตรี	สาขาวิชาสัตวศาสตร์ (หลักสูตรปรับปรุง พ.ศ.2553)
2. วิทยาศาสตร์บัณฑิต	ปริญญาตรี	สาขาวิชาพืชศาสตร์ (หลักสูตรใหม่ พ.ศ.2548)
วิทยาศาสตร์บัณฑิต	ปริญญาตรี	สาขาวิชาพืชศาสตร์ (หลักสูตรปรับปรุง พ.ศ.2553)
3. วิทยาศาสตร์บัณฑิต	ปริญญาตรี	สาขาวิชาประมง(หลักสูตรใหม่ พ.ศ.2548)
วิทยาศาสตร์บัณฑิต	ปริญญาตรี	สาขาวิชาประมง (หลักสูตรปรับปรุง พ.ศ.2553)
4. วิทยาศาสตร์บัณฑิต	ปริญญาตรี	สาขาวิชาวิทยาศาสตร์และเทคโนโลยีการอาหาร (หลักสูตรใหม่ พ.ศ.2548)
วิทยาศาสตร์บัณฑิต	ปริญญาตรี	สาขาวิชาวิทยาศาสตร์และเทคโนโลยีการอาหาร (หลักสูตรปรับปรุง พ.ศ.2553)
5. การแพทย์แผนไทยบัณฑิต	ปริญญาตรี	สาขาวิชาการแพทย์แผนไทย (หลักสูตรใหม่ พ.ศ.2550)
การแพทย์แผนไทยบัณฑิต	ปริญญาตรี	สาขาวิชาการแพทย์แผนไทย (หลักสูตรใหม่ พ.ศ.2553)
6. วิทยาศาสตร์บัณฑิต	ปริญญาตรี	โปรแกรมวิชาผลิตภัณฑ์ธรรมชาติเพื่อสุขภาพและความงาม (หลักสูตรใหม่ พ.ศ.2553)
7. วิทยาศาสตรมหาบัณฑิต	ปริญญาโท	สาขาวิชาสัตวศาสตร์ (หลักสูตรใหม่ พ.ศ.2550)

1.7 จำนวนนักศึกษา

ในปีการศึกษา 2555 คณะทรัพยากรธรรมชาติ มีนักศึกษารวมทั้งสิ้น จำนวน 549 คน รายละเอียดปรากฏ ดังตารางที่ 1.7

ตารางที่ 1.7 จำนวนนักศึกษา จำแนกตามสาขาวิชาและระดับการศึกษา

สาขาวิชา	ป.ตรี		ป.โท		รวม
	ปกติ	พิเศษ	ปกติ	พิเศษ	
สาขาสัตวศาสตร์	61	-	10	-	71
สาขาพืชศาสตร์	40	-	-	-	40
สาขาประมง	56	-	-	-	56
สาขาวิทยาศาสตร์และเทคโนโลยีการอาหาร	31	-	-	-	31
สาขาการแพทย์แผนไทย	351	-	-	-	351
รวม	539	-	10	-	549

1.8 จำนวนอาจารย์และบุคลากร

ในปีการศึกษา 2555 คณะทรัพยากรธรรมชาติ มีบุคลากรทั้งหมด จำนวน 114 คน แบ่งเป็นสายวิชาการ จำนวน 76 คน สายสนับสนุน จำนวน 38 คน รายละเอียดปรากฏดังตารางที่ 1.8.1 และ 1.8.2

1.8.1 บุคลากรสายวิชาการ

ตารางที่ 1.8.1 จำนวนบุคลากรสายวิชาการ จำแนกตาม เพศ วุฒิการศึกษา และตำแหน่งทางวิชาการ

รายการ		อาจารย์ประจำ						อาจารย์พิเศษ	รวมทั้งสิ้น
		ข้าราชการ พลเรือน	พนักงานใน สถาบันอุดมศึกษา	พนักงาน ราชการ	อาจารย์ ชาวต่างชาติ	สัญญาจ้าง	รวม		
1. เพศ	ชาย	16	4	-	-	2.5	22.5	-	22.5
	หญิง	16	30	-	-	7.5	53.5	-	53.5
	รวม	32	34	-	-	10	76	-	76
2. วุฒิ การศึกษา	ต่ำกว่า ป.ตรี	-	-	-	-	-	-	-	-
	ป.ตรี	-	-	-	-	10	10	-	10
	ป.โท	23	31	-	-	-	-	-	54
	ป.เอก	9	3	-	-	-	-	-	12
	รวม	32	34	-	-	10	10	-	76
3. ตำแหน่ง ทางวิชาการ	อาจารย์	20	35	-	-	10	65	-	65
	ผศ.	11	-	-	-	-	11	-	11
	รศ.	-	-	-	-	-	-	-	-
	รวม	31	35	-	-	10	76	-	76

ที่มาข้อมูล : งานบริหารงานบุคคล ณ วันที่ 30 เดือน เมษายน พ.ศ. 2556

1.8.2 บุคลากรสายสนับสนุน

ตารางที่ 1.8.2 จำนวนบุคลากรสายสนับสนุน จำแนกตาม เพศ และวุฒิการศึกษา

รายการ		ข้าราชการพลเรือน	พนักงานในสถาบันอุดมศึกษา	พนักงานราชการ	ลูกจ้างประจำ	ลูกจ้างชั่วคราว	รวมทั้งสิ้น
1. เพศ	ชาย	-	2	2	5	8	17
	หญิง	1	6	2	-	12	21
	รวม	1	8	4	5	20	38
2. วุฒิการศึกษา	ต่ำกว่าป.ตรี	-	-	-	5	13	18
	ป.ตรี	1	8	4	-	7	20
	ป.โท	-	-	-	-	-	-
	ป.เอก	-	-	-	-	-	-
	รวม	1	8	4	5	20	38
3. ตำแหน่งทางวิชาการ	ชำนาญการ	1	-	-	-	-	-
	เชี่ยวชาญ	-	-	-	-	-	-
	เชี่ยวชาญพิเศษ	-	-	-	-	-	-
	รวม	1	-	-	-	-	-
รวมทั้งหมด		1	8	4	5	20	38

ที่มาข้อมูล : งานบริหารงานบุคคล ณ วันที่ 30 เดือน เมษายน พ.ศ. 2556

1.9 ข้อมูลพื้นฐานโดยย่อเกี่ยวกับงบประมาณ และอาคารสถานที่

1.9.1 งบประมาณ

ปีงบประมาณ พ.ศ. 2555 คณะทรัพยากรธรรมชาติ ได้รับการจัดสรรงบประมาณทั้งสิ้น จำนวน 74,391,854.64 บาท เป็นงบประมาณแผ่นดิน จำนวน 59,682,050.76 บาท และเงินรายได้ จำนวน 14,709,803.88 บาท รายละเอียดปรากฏดังตารางที่ 1.9.1

ตารางที่ 1.9.1 งบประมาณของคณะทรัพยากรธรรมชาติ ประจำปีงบประมาณ พ.ศ. 2555

หมวดรายจ่าย	งบประมาณแผ่นดิน	งบประมาณเงินรายได้	รวมทั้งสิ้น
๑. งบบุคลากร	13,194,455.23	4,936,217.78	18,130,673.01
๒. งบดำเนินงาน	2,022,940.08	9,392,461.25	11,415,401.33
๓. งบลงทุน	20,800,000	-	20,800,000
๔. งบอุดหนุน	19,122,222.45	73,240	19,195,462.45
๕. งบรายจ่ายอื่นๆ	4,542,300	150,000	4,692,300
๖. งบกลาง	-	154,884.85	157,884.85
รวม	59,682,050.76	14,709,803.88	74,391,854.64

ที่มาข้อมูล : งานบริหารแผนและการคลัง ณ วันที่ 30 เดือน เมษายน พ.ศ. 2556

1.9.2 อาคารสถานที่

ตารางที่ 1.9.2 รายละเอียดอาคารสถานที่ คณะทรัพยากรธรรมชาติ มหาวิทยาลัยเทคโนโลยีราชมงคลอีสาน

อาคาร	จำนวน	จำนวน ชั้น	ห้อง เรียน	ห้อง ปฏิบัติการ	สำนัก งาน	ห้อง ประชุม	ห้องพัก อาจารย์
คณะทรัพยากรธรรมชาติ							
อาคารอำนวยการ		2	-	-	6	2	-
อาคารพีชไร่		1	1	3	-	-	1
อาคารพีชสวน		1	1	1	-	-	1
อาคารอุตสาหกรรม		1	1	7	-	1	1
อาคารวิทยาศาสตร์สุขภาพ		2	1	4	-	-	2
อาคารสัตวศาสตร์		1	3	2	-	1	2
อาคารสัตว์ปีก		2	-	2	-	-	2
อาคารปฏิบัติการวิทยาศาสตร์ประมง		1	3	4	-	-	1
อาคารปฏิบัติการเห็ดวิทยา		1	-	1	-	-	1
อาคารเก็บเมล็ดพันธุ์ลานตาก		1	-	-	-	-	-
อาคารปฏิบัติการประมงน้ำจืด		1	-	-	-	-	-
อาคารแปรรูปผลิตภัณฑ์นมพร้อมครุภัณฑ์		1	-	-	-	-	-
ห้องประชุมพร้อมครุภัณฑ์		1	-	-	-	-	-
อาคารเก็บเครื่องจักรกลการเกษตร		1	-	-	-	-	-
รวมทั้งหมด		17	10	24	6	4	11

ที่มาข้อมูล : งานอาคารสถานที่ ณ วันที่ 30 เดือน เมษายน พ.ศ. 2556

1.10 อัตลักษณ์ของบัณฑิต “บัณฑิตนักปฏิบัติ”

1.11 อัตลักษณ์ของคณะใช้ร่วมกับมหาวิทยาลัย “มหาวิทยาลัยที่ผลิตบัณฑิตที่มีทักษะพร้อมปฏิบัติงาน”

1.12 เอกลักษณ์ของคณะ ใช้ร่วมกับมหาวิทยาลัย “มหาวิทยาลัยเทคโนโลยีแห่งการสร้างอาชีพเฉพาะทาง”

1.13 ผลการปรับปรุงตามข้อเสนอแนะของผลการประเมินปีที่ผ่านมา

องค์ประกอบที่ 1 ปรัชญา ปณิธาน วัตถุประสงค์และแผนการดำเนินงาน

1. กลยุทธ์หรือประเด็นยุทธศาสตร์ยังขาดความชัดเจนหรือจุดเน้นที่เชื่อมโยงกับวิสัยทัศน์ หากปรับปรุงโดยสร้างความเชื่อมโยงกับวิสัยทัศน์จะทำให้มีแผนปฏิบัติ/โครงการที่ชัดเจนขึ้นนอกจากนี้ อาจให้วิทยาเขตมีกลยุทธ์เฉพาะเพื่อสร้างความโดดเด่นตามวิสัยทัศน์ ของคณะ จะทำให้คณะมีความเข้มแข็งและโดดเด่นตามที่พึงประสงค์ ปรับแผนกลยุทธ์ให้สอดคล้องกับวิสัยทัศน์ของคณะ “เป็นผู้นำการบูรณาการ การเรียนการสอน การวิจัย บริการวิชาการ และภูมิปัญญาไทย สู่ความเป็นเลิศในอนุภูมิภาคลุ่มน้ำโขง”

กิจกรรมโครงการเพื่อการดำเนินการพัฒนา/แก้ไข/ปรับปรุง

- โครงการจัดทำแผนงานพัฒนาหน่วยงานสู่สากล

องค์ประกอบที่ 2 การผลิตบัณฑิต

1. ควรมีการขยายกิจกรรมเสริมการเรียนการสอนให้ครอบคลุมทุกสาขาวิชา
2. ควรมีการทำความร่วมมือกับหน่วยงานอื่นๆ เพื่อความหลากหลายของกิจกรรม และเพิ่มตัวชี้วัดโครงการส่งเสริมด้านคุณธรรมและจริยธรรมให้สามารถนำไปใช้จริง
3. ระบบพัฒนาคณาจารย์และบุคลากรสายสนับสนุนยังคงต้องได้รับการพัฒนาเพิ่มขึ้นเรื่อยๆ เนื่องจากไม่มีความชัดเจนในการนำความรู้ประสบการณ์กลับมาพัฒนาการเรียนการสอนและการปฏิบัติงานที่เกี่ยวข้อง
4. การประเมินผลสำเร็จของโครงการยังไม่ครบถ้วนและการนำผลประเมินไปปรับปรุงแผนหรือปรับปรุงโครงการต่างๆ ยังไม่ชัดเจน
5. โครงการหรือกิจกรรมส่งเสริมการพัฒนาพฤติกรรมด้านคุณธรรมจริยธรรมที่คณะฯ จัดให้กับนักศึกษายังไม่ครอบคลุมตามตัวบ่งชี้ที่มหาวิทยาลัยได้กำหนดเอาไว้(9 ด้าน)

กิจกรรมโครงการเพื่อการดำเนินการพัฒนา/แก้ไข/ปรับปรุง

- มอบทุกสาขาวิชาทำ MOU ด้านสหกิจศึกษา/การฝึกงาน
- จัดทำระบบการพัฒนาคณาจารย์และบุคลากรสายสนับสนุน
- จัดทำแผนวัดระดับความสำเร็จของการเสริมสร้างคุณธรรมจริยธรรมที่จัดให้กับนักศึกษา
- ทำแผนการดำเนินงานตามตัวบ่งชี้

องค์ประกอบที่ 3 กิจกรรมการพัฒนานิสิตนักศึกษา

1. แผนการจัดกิจกรรมการพัฒนานักศึกษาในระดับคณะฯ และวิทยาเขตควรมีความสอดคล้องกันเพื่อลดความซ้ำซ้อนและให้สอดคล้องกับกรอบมาตรฐานคุณวุฒิระดับอุดมศึกษาทุกด้าน
2. ควรจัดกิจกรรมเพื่อให้บริการกับศิษย์เก่าให้มากขึ้น และควรให้ชมรมหรือสมาคมศิษย์เก่ามีส่วนร่วมในการสนับสนุนหรือแลกเปลี่ยนเรียนรู้ในกิจกรรมการพัฒนาของนักศึกษา
3. แบบประเมินผลคุณภาพการให้บริการข้อมูลข่าวสาร การให้คำปรึกษาและแนะแนวหรือการจัดกิจกรรมต่างๆ ควรแยกแบบฟอร์มตามหัวข้อเรื่องให้ชัดเจนเพื่อสะดวกต่อการวิเคราะห์ผลในการปรับปรุงและพัฒนา

กิจกรรมโครงการเพื่อการดำเนินการพัฒนา/แก้ไข/ปรับปรุง

- ให้ฝ่ายพัฒนานักศึกษา ดำเนินการปรับกิจกรรมเพื่อลดความซ้ำซ้อนและให้สอดคล้องกับกรอบมาตรฐานคุณวุฒิระดับอุดมศึกษาทุกด้าน
- ทำเว็บไซต์ชมรมศิษย์เก่า เพื่อจัดบริการข้อมูลข่าวสารที่เป็นประโยชน์และจัดกิจกรรมเพื่อพัฒนาความรู้และประสบการณ์ให้ศิษย์เก่า

องค์ประกอบที่ 4 การวิจัย

1. ควรพัฒนาวารสารของคณะเพื่อเพิ่มช่องทางการนำเสนอของบุคลากร
2. ควรมีการกระตุ้นให้บุคลากรสายวิชาการผลิตเอกสารและตำราเพื่อนำมาใช้ประโยชน์
3. ควรมีการพัฒนาหรือส่งเสริมให้มีการเขียนบทความวิชาการและให้มีการตีพิมพ์ในวารสารวิชาการหรือมีการจัดความรู้ในการเขียนบทความวิชาการให้แก่บุคลากรในหน่วยงาน

กิจกรรมโครงการเพื่อการดำเนินการพัฒนา/แก้ไข/ปรับปรุง

- จัดตั้งศูนย์คลินิควิชาการ

องค์ประกอบที่ 5 การบริการทางวิชาการแก่สังคม

1. ควรพัฒนาแผนการบริการวิชาการให้ครอบคลุมการบูรณาการ การเรียนการสอน การวิจัยที่ชัดเจน
2. ควรขยายผลการสร้างเครือข่ายไปยังหน่วยงานอื่นๆ
3. ควรจัดให้มีระบบติดตามประเมินผลสำเร็จของการบูรณาการโดยให้มีส่วนร่วมของผู้ให้และผู้รับบริการ และนักศึกษาในระดับแผนการดำเนินงานคุณภาพของการให้บริการที่สามารถนำไปใช้ประโยชน์ได้จริงและมีการนำผลดังกล่าวไปพัฒนาแผนกระบวนการอย่างต่อเนื่อง

กิจกรรมโครงการเพื่อการดำเนินการพัฒนา/แก้ไข/ปรับปรุง

- พัฒนาแผนการบริการวิชาการให้ครอบคลุมการบูรณาการ การเรียนการสอน การวิจัยที่ชัดเจน

องค์ประกอบที่ 6 การทำนุบำรุงศิลปวัฒนธรรม

1. ควรส่งเสริมให้มีการสร้างมาตรฐานและวัฒนธรรมที่มีการยอมรับในชุมชน
2. ควรมีการดำเนินงานตามวงจรคุณภาพ PDCA
3. แผนงานด้านการส่งเสริมศิลปะและวัฒนธรรมควรมีความชัดเจน
4. ควรสร้างความเข้าใจในการนำผลการประเมินไปปรับปรุงการ บูรณาการด้านการทำนุบำรุงศิลปะและวัฒนธรรม กับพันธกิจในด้านต่างๆที่เกี่ยวข้อง
5. แบบประเมินควรมีความชัดเจนและครอบคลุมในด้านต่างๆ ที่เกี่ยวข้องและเอื้อต่อการวิเคราะห์ผล ในเชิงประจักษ์เพื่อการปรับปรุงและพัฒนาโครงการ/กิจกรรมในครั้งต่อไป

กิจกรรมโครงการเพื่อการดำเนินการพัฒนา/แก้ไข/ปรับปรุง

- ตั้งคณะกรรมการ การดำเนินงานตามวงจรคุณภาพ PDCA
- จัดทำแผนงานด้านการส่งเสริมศิลปะและวัฒนธรรมควรมีความชัดเจน

องค์ประกอบที่ 7 การบริหารและการจัดการ

1. จัดทำแผนสารสนเทศเพื่อการบริหารและการตัดสินใจ
 2. จัดทำแผนงานพัฒนาหน่วยงานสู่สากล
- ### กิจกรรมโครงการเพื่อการดำเนินการพัฒนา/แก้ไข/ปรับปรุง
- ควรถ่ายทอดและสร้างภาวะผู้นำในเรื่องของบทบาทหน้าที่ของผู้บริหารในคณะด้วย
 - ควรสร้างความสามัคคีภายในคณะ ตั้งแต่ผู้นำ จนถึงระดับผู้ปฏิบัติงาน
 - ควรสร้างแรงจูงใจในการเข้าร่วมกิจกรรมการจ้องค์ความรู้โดยมีรางวัลกระตุ้นให้บุคลากรสนใจเข้าร่วม รวมทั้งจัดให้มีการประชาสัมพันธ์ให้มากยิ่งขึ้น

องค์ประกอบที่ 8 การเงินและงบประมาณ

1. ควรจัดทำแผนกลยุทธ์ทางการเงินที่สอดคล้องกับแผนกลยุทธ์ของวิทยาเขตที่ประกอบด้วยแผนด้านรายรับ ด้านรายจ่ายและการบริหารจัดการทางการเงิน

กิจกรรมโครงการเพื่อการดำเนินการพัฒนา/แก้ไข/ปรับปรุง

- จัดทำแผนกลยุทธ์ทางการเงินที่สอดคล้องกับแผนกลยุทธ์ของวิทยาเขต

องค์ประกอบที่ 9 ระบบและกลไกการประกันคุณภาพ

1. ระบบสารสนเทศทางด้านประกันคุณภาพยังต้องได้รับการปรับปรุงให้มีประสิทธิภาพมากขึ้น
2. ควรส่งเสริมให้มีงานวิจัยด้านการประกันคุณภาพการศึกษาภายใน

กิจกรรมโครงการเพื่อการดำเนินการพัฒนา/แก้ไข/ปรับปรุง

- จัดทำเว็บไซต์ระบบสารสนเทศทางด้านประกันคุณภาพ
- ส่งเสริมให้ทีมงานวิจัยด้านการประกันคุณภาพการศึกษาภายใน

องค์ประกอบที่ 11 อัตลักษณ์มหาวิทยาลัยเทคโนโลยีราชมงคลอีสาน

1. ถึงแม้ว่าผลลัพธ์ของคณะจะอยู่ในระดับดีแต่ยังมีหลายสาขาวิชาที่เกี่ยวข้องไม่ได้ดำเนินการติดตามและประเมินผลอย่างเป็นระบบและมีการพัฒนาอย่างต่อเนื่อง จึงควรดำเนินการให้เป็นไปตามเกณฑ์มาตรฐานคุณภาพ
2. หน่วยงานที่เกี่ยวข้องควรเร่งพัฒนาอาจารย์ในการเพิ่มประสบการณ์ตรงในการฝึกประสบการณ์กับสถานประกอบการ เพื่อเพิ่มศักยภาพในการให้ความรู้ด้านทักษะวิชาชีพแก่นักศึกษาให้มากขึ้น
3. การออกนิเทศนักศึกษาฝึกงานควรเป็นหน้าที่ของอาจารย์ ไม่ควรให้เจ้าหน้าที่ออกนิเทศแทน

กิจกรรมโครงการเพื่อการดำเนินการพัฒนา/แก้ไข/ปรับปรุง

- จัดทำแผนพัฒนาบัณฑิตนักปฏิบัติ(ฝ่ายวิชาการฯ)